

令和6年度

事業報告書

及び

決算報告書

自 令和 6年 4月 1日

至 令和 7年 3月31日

公益財団法人安城都市農業振興協会

## 1 総括

令和6年度は、アフターコロナの行楽先選択肢の多様化の状況下で、いかに集客を増やすかという課題に直面し、経営には大変苦戦した年度となりましたが、一方で新規戦略を常に模索し、営業活動の強化に努めてまいりました。

入園者数につきましては、10月4日に、平成9年の開園以来27年の月日を経て、累計で1,500万人を達成することができましたが、春先の集客が想定外に伸びなかったほか、夏から秋口にかけては猛暑の影響で入園者数が減少した時期も多く、年間では目標の53万人に届かず、前年度並みの489,611人となりました。

事業別の実績につきまして、公益目的事業では、花の大温室フローラルプレイスでフラワーショーを5回、ガーデンルームで特別展示・企画展示を各4回開催しました。また、恒例の四季イベントの中で、安城市の産業の魅力を発信するイベント「安城のいいじゃん大集合！安城の日」を昨年度に引き続き開催しました。また、「あいち花マルシェ2024」の三河ステージを開催しました。

体験講座では、和泉そうめんを使用した流しそうめん体験、地元産小麦粉等を使用したクッキー作り体験教室、県内産豚肉を使用したソーセージ入りパン作り体験教室等を開催し、多くの来園者に参加していただきました。

広報宣伝活動では、様々な広告媒体を有効活用し、特にSNSについては、ターゲット層に合わせた詳細な情報発信に注力し、効果を上げることができました。また、サマーフェスティバルとウィンターフェスティバルのメディア向け先行公開を実施し、市民も招待してイベントの魅力を広くPRしました。

収益事業では、7月にリニューアルした屋外型恐竜展示「ディノランド」のプロモーションを展開し、デンパーク館の企画展では、「鬼太郎商店」、「猫のダヤン展」などの催事に合わせた商品の販売を実施し、改善を図りました。また、デンパークオリジナル飴缶を新たに発売したほか、直営店の「カフェ&ブロムスター」では、地元食材を活用した新メニューやキャラクターとのタイアップメニューの開発・販売をし、相乗効果を図りました。

その他、新たな試みとして、10月と2月に、犬を連れて入園できる「デンパークwithワンワンWeek!」を開催し、愛犬家の好評を博しました。そして、1月には、WCS世界コスプレサミット日本代表選考会の地方予選会に合わせたコスプレイベント「コスプレ・デンパーク」を開催し、若年層へのアプローチを試みました。また、道の駅のリニューアルと開園30周年に向けた施設のリニューアルについて、それぞれプロジェクトチームを発足させ、検討を進めております。

以上の結果、経常収益は、前年度比112.1%、8,777万円余増の8億1,275万円余となりました。経常費用は、経費削減に努めましたが、人件費や委託費、光熱水料費等の高騰もあり、前年度比110.8%、8,106万円余増の8億3,501万円余となりました。当期経常増減額は2,225万円余減となり、経常外増減を合算した正味財産期末残高は、前年度比2,228万円余減の1億9,345万円余となりました。

令和7年度は、2期連続経常減額となった危機感の下、計画どおりの入園者数の確保と収益の拡大に取り組むとともに、収益に見合った厳格な経費管理に努めてまいります。入園者数確保においては、昨年度下期に入り計画を上回る実績となった要因の一つである営業活動による企業イベントの開催を拡大し、その成果として今春では計2万人超の入園を見込んでおります。この傾向を維持し、職員一丸となって、経営改善とともに来園者の満足度と体験価値の更なる向上に努めてまいります。

## 2 理事会の開催

開催年月日	議 事	備考
令和6年 5月 9日	第1号議案 令和5年度事業報告及び決算について 第2号議案 公益財団法人安城都市農業振興協会就業規則の一部を改正する規則の制定について 第3号議案 公益財団法人安城都市農業振興協会職員給与規程の一部を改正する規程の制定について 第4号議案 公益財団法人安城都市農業振興協会職員退職手当支給規程の一部を改正する規程の制定について 第5号議案 公益財団法人安城都市農業振興協会再雇用職員に関する規程の一部を改正する規程の制定について 第6号議案 公益財団法人安城都市農業振興協会嘱託職員の採用に関する規程の一部を改正する規程の制定について 第7号議案 令和6年度第1回評議員会の招集について	可決  可決  可決  可決  可決  可決
令和6年 9月19日	第8号議案 令和6年度補正予算（第1号）について	可決
令和6年12月24日	第9号議案 公益財団法人安城都市農業振興協会職員給与規程の一部を改正する規程の制定について	可決
令和7年 2月20日	第10号議案 令和6年度補正予算（第2号）について 第11号議案 公益財団法人安城都市農業振興協会職員の育児休業等に関する規程の一部を改正する規程の制定について 第12号議案 令和7年度事業計画及び収支予算等について 第13号議案 令和7年度役員等賠償責任保険について 第14号議案 令和6年度第2回評議員会の招集について	可決  可決  可決  可決  可決

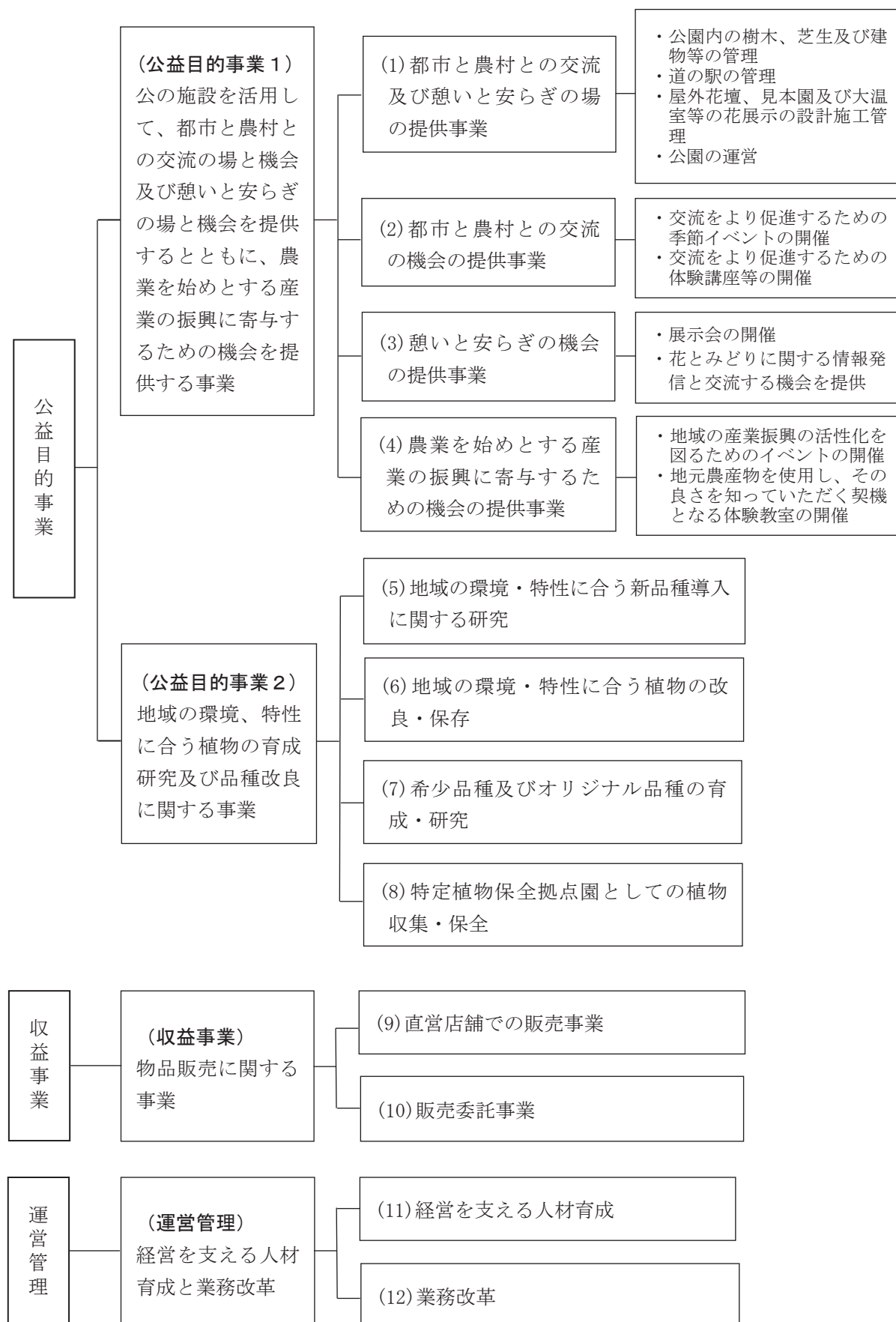
開催年月日	議 事	備考
令和7年 3月25日	第15号議案 公益財団法人安城都市農業振興協会職員給与規程の一部を改正する規程の制定について (決議省略によるもの)	可決

### 3 評議員会の開催

開催年月日	議 事	備考
令和6年 5月29日	第1号議案 令和5年度事業報告及び決算について	可決
	第2号議案 理事の選任について	可決
	第3号議案 評議員の選任について	可決
令和7年 3月27日	第4号議案 理事の選任について 第5号議案 評議員の選任について	可決 可決

## 4 事業実績

### (1) 事業体系図



(2) 事業別実績

(1) 都市と農村との交流及び憩いと安らぎの場の提供事業（公益目的事業1）

目的		指定管理者として受託した安城産業文化公園及び道の駅デンパーク安城を広く市民に提供し、都市と農村との交流及び憩いと安らぎの場を安定的に確保して、潤いとゆとりのある快適な社会環境を体感、体験することによって、地域社会の健全な発展を目指す。	
区分	担当	主な計画や取組等 ※新たな取組には下線・太字で記載	実績
公園内の樹木、芝生及び建物等の管理	緑地係	・ 植栽エリアのリニューアル計画の作成	・ サマースノーボーダー改修計画の作成 ・ ムーンライトウォーク改修計画の作成
		・ <u>劣化して魅力が失われた植栽エリアの改修</u>	・ フォーマルガーデンに芝生とアーチを追加
		・ 植物名のラベル作成、取付け（年間100枚）	・ ラベル103枚作成、取付け
		・ 品種不明植物の調査及びラベル作成、取付け（年間20枚）	・ 20品種の特定とラベル作成、取付け
	施設係	・ 施設の保守点検、樹木及び芝生の適正維持管理等 混みあった高木剪定・伐採の実施	・ 強風で倒木の恐れのある樹木の伐採 ・ 道路際にあり電線に接触する恐れのある樹木の強剪定、伐採
		・ 建物及び設備の老朽化対策 <b>園路街路灯LED化更新に向けた整備計画の作成</b>	・ 屋外照明灯LED化の3か年整備計画の作成
		・ <u>雨天に対応できる施設や設備の検討と提案</u>	・ 雨天時のイベント開催が可能な大型テント施設「花木園プラザ」の長寿命化を図るため、塗装修繕の令和7年度実施を決定
		・ 安全安心な園内施設等の管理 施設、設備、ベンチ、遊具など	・ 施設が安全に利用できるよう日常点検を実施 軽微な不具合は速やかに修繕対応
		・ ジャブジャブ池水遊び場の水質管理	・ 夏期に毎日水質検査を実施 適正な水質を保つよう薬剤投入量の調整など
道の駅の管理	企画係	・ <b>道の駅リニューアルの方向性の検討</b>	・ 道の駅のリニューアルプロジェクトチームを結成し、検討会を実施
	施設係	・ 施設及び設備の保守点検等	・ 適正な施設管理 ・ 次年度以降の施設管理についての検討
屋外花壇、見本園及び大温室等の花展示の設計施工管理	緑地係	・ 屋外花壇の管理 12箇所のコンセプトが異なる屋外花壇の維持管理 品種見本園（ナシ、ギボウシ、サルビア）3か所の維持管理 トピアリーの作成管理 一年草花壇の設計、管理 秘密の花園の設計、管理	・ 12箇所のコンセプトが異なる屋外花壇の維持管理 ・ 3箇所の品種見本園（ナシ、ギボウシ、サルビア）の維持管理 ・ トピアリーの作成管理 ・ 一年草花壇の設計、管理 ・ 秘密の花園の設計、管理
		・ 花の大温室フローラルプレイスでのフラワーショーの開催 アースサマーフラワーショー 4/ 6～ 5/27 トロピカルフラワーショー 6/ 1～ 9/30 ハロウィンフラワーショー 10/ 5～11/ 4 クリスマスフラワーショー 11/ 9～ 1/13 スプリングフラワーショー 1/22～ 3/31	・ フラワーショーの開催：5回 アースサマーフラワーショー 4/ 6～ 5/27 トロピカルフラワーショー 6/ 1～ 9/30 ハロウィンフラワーショー 10/ 5～11/ 4 クリスマスフラワーショー 11/ 9～ 1/13 スプリングフラワーショー 1/22～ 3/31

区分	担当	主な計画や取組等 ※新たな取組には下線・太字で記載	実績
屋外花壇、見本園及び大温室等の花展示の設計施工管理	緑地係	<ul style="list-style-type: none"> <li>花の大温室フローラルプレイス奥のガーデンルーム展示 特別展示：4回 シザンサス展、クロトン展、<b>ケイトウ展、グラス展</b></li> <li>企画展示：4回 <b>ハーブガーデン</b>、ウィンターガーデン、バレンタインガーデン、イースターガーデン</li> </ul>	<ul style="list-style-type: none"> <li>特別展示：4回 シザンサス展 4/20～ 5/ 6 クロトン展 7/13～ 9/ 9 ケイトウ展 9/14～10/14 グラス展 10/19～11/25</li> <li>企画展示：4回 ハーブガーデン 5/11～ 7/ 8 ウィンターガーデン 12/ 7～ 1/13 バレンタインガーデン 1/25～ 2/17 イースターガーデン 2/22～ 4/ 7</li> </ul>
		<ul style="list-style-type: none"> <li>屋外花壇の見頃の植物に合わせた情報の提供 見頃の植物説明パネル設置：50回</li> </ul>	<ul style="list-style-type: none"> <li>現地説明パネルの設置：76回</li> </ul>
		<ul style="list-style-type: none"> <li>屋外花壇や花の大温室フローラルプレイス展示のコンセプトを表示 屋外花壇：12回、温室：13回</li> </ul>	<ul style="list-style-type: none"> <li>屋外花壇設置：12回</li> <li>温室設置：13回</li> </ul>
		<ul style="list-style-type: none"> <li>花とみどりのフォトスポット設置 屋外花壇、花の大温室フローラルプレイス内に季節の見頃に合わせ、フォトスポットを設置</li> </ul>	<ul style="list-style-type: none"> <li>屋外花壇：30箇所</li> <li>フローラルプレイス内：13箇所</li> </ul>
		<ul style="list-style-type: none"> <li>デンパーク保有植物の品種コレクション展示 養生温室で育成している植物を花の大温室フローラルプレイスリュック広場にて4回展示 <b>(9/18～10/ 7「カラーリーフを楽しむイモ展（イボメアコロカシアなどの展示）」を新規開催)</b></li> </ul>	<ul style="list-style-type: none"> <li>デンパーク保有植物の品種コレクション展示 アマリリス 4/24～ 5/13 食虫植物 7/10～ 9/ 2 イモ 9/18～10/ 7 ネリネ 11/13～11/25</li> <li>イモ展は、15品種のサトイモの仲間を展示</li> </ul>
公園の運営	企画係	<ul style="list-style-type: none"> <li><b>平日集客増加に向けた企画及び営業強化</b> <b>平日限定個人パスポートの利用促進の提案</b> <b>メルヘン号平日限定1日乗り放題乗車券のPR強化</b> <b>「あそぼ～ネ」の平日利用において時間制限がないことのPR強化</b></li> </ul>	<ul style="list-style-type: none"> <li>ホームページにおいて平日限定パスポート、メルヘン号平日限定1日乗り放題乗車券、「あそぼ～ネ」の平日利用時間無制限のPR強化 平日限定個人パスポート 利用者数：1,395人 (前年比142.2% 前年7か月) メルヘン号平日限定1日乗り放題乗車券 利用者数：1,401人 (前年比155.0% 前年10か月) 「あそぼ～ネ」 平日利用者数：12,847人 (前年比102.4%)</li> </ul>
		<ul style="list-style-type: none"> <li>企業、各種団体への積極的な利用提案 企業等の周年、福利厚生イベント及び展示会等での活用を提案 子ども会、老人クラブ、町内会等へイベントでの利用を提案</li> </ul>	<ul style="list-style-type: none"> <li>企業の労働組合や健康保険組合を中心に組合催事や会社レクリエーションなどデンパーク活用を積極的に提案 令和7年度企業イベント獲得件数：23件</li> </ul>
		<ul style="list-style-type: none"> <li>他施設と連携したPR活動 他の観光施設と連携し、市の観光施設としてのデンパークをPR</li> </ul>	<ul style="list-style-type: none"> <li>中部マーケティング協会主催情報交流会においてPRブースの出展 11/26</li> <li>ららぽーと名古屋みなとアクルスにおける特産品フェアへの出店8/24・8/25</li> </ul>
	<ul style="list-style-type: none"> <li><b>交通インフラ整備による利便性向上策の検討</b></li> </ul>	<ul style="list-style-type: none"> <li>他施設の情報収集の実施</li> </ul>	
	企画係・庶務係	<ul style="list-style-type: none"> <li><b>開園30周年に向けた新たな施設の検討</b></li> <li><b>園内のデジタル化（デジタルサイネージ、自動ゲートなど）の検討</b></li> </ul>	<ul style="list-style-type: none"> <li>道の駅及び開園30周年リニューアルプロジェクトチームによる検討会の実施</li> <li>30周年リニューアルに合わせたゲートやデジタルサイネージの検討</li> </ul>

区分	担当	主な計画や取組等 ※新たな取組には下線・太字で記載	実績
公園の運営	庶務係	・子ども用屋内遊戯施設「あそぼ～ネ」の運営 遊具を更新して魅力を向上	・「あそぼ～ネ」の年間利用者数 34,450人 (前年比108.2%) ・利用が多く破損等している遊具の更新
	庶務係 ・ 運営 企画係	・市民感謝デー（市民無料入園）の実施 とイベントの開催	・市民感謝デーをオフシーズンの平日に 実施：2回 6/26(水)～6/28(金) 入園者1,925人 (前年比163.3%、目標比64.2%) 2/19(水)～2/21(金) 入園者2,017人 (前年比61.6%、目標比67.2%) ・各日先着200人を対象にガラポン抽選 会を実施
	運営 企画係	・開園30周年に向けたイベントの検討	・開園30周年ソフト事業検討プロジェク トチームを発足してイベント案を検討
		・ターゲット層に合わせた広報宣伝活動 テレビCM、新聞折込チラシ、情報 誌を活用した広域への情報発信 ホームページ、チラシ、広告、SN Sなどを有効活用し、ターゲット層に マッチングしたPR活動の実施	・ターゲット層に合わせた広報宣伝活動 テレビCM（季節毎に放送） 新聞折込チラシ、新聞広告 名鉄金山駅前へのポスター掲出 名古屋市営地下鉄駅構内タウンガイ ドへのポスター掲出 フリーペーパー（chao、くら しの羅針盤掲載） WEB広告（Instagram廣 告） ・SNS（Instagram、X、安 城市LINE）配信による情報発信 ・先行公開実施：2回 サマーフェスティバル 流しそうめんほか 7/11 市民招待 8/7 ウィンターフェスティバル 市民招待 11/20
		・既存施設及びエリアを有効活用した集 客イベントの開催 花木園エリア等を有効活用したイベ ントや体験プログラム、園内を広域に 活用した謎解きラリーなど、魅力ある イベントを実施	・謎解きラリー 7/24～9/23 会場：多目的ホール ・犬の同伴入園を可とする「デンパーク withワンワンWeek!」におい てドッグランを開設 10/28～11/1、2/22～2/28
	運営 企画係 ・ 事業係	・「ディノランド」等の魅力向上 一部エリアのリニューアルの実施 (7月) 「ディノランド」を含めた不思議 の森リニューアル計画の作成	・「ディノランド」等の魅力向上 一部エリアのリニューアルオープン 7/13 ・30周年ソフト事業プロジェクトで不思議の森リニューアル計画案の検討
		・企画展の開催 ステージイベントのない平日でも楽し んでいただけるような企画展の開催 (「ひつじのショーン&ピンゲー展」 、「鬼太郎商店」など)	・ひつじのショーン&ピンゲー展 4/1～7/1 ・鬼太郎商店 7/6～9/2 ・猫のダヤン展 9/7～11/18 ・うちのタマ 11/22～3/10 ・猫のダヤン展 3/15～3/31
施設係	・ジャブジャブ池水遊び場の遮熱対策	・直営で池の両岸にシェードを設置 日陰を求める多くの来園者が利用	
	・園内案内看板の見直し	・既存看板の調査を行い、表示が見づら いものや変更のあったものを修正 ・園内施設の間合わせの多い正面ゲート の近くに施設方向看板を新設 ・企業・団体催事の多い花木園プラザ、 屋外トイレの案内看板を新設	
	・正面ゲート前ハンギングバスケット更新	・正面ゲート前の老朽化したハンギング バスケットスタンド6基を更新	

(2) 都市と農村との交流の機会の提供事業（公益目的事業1）

目的	安城産業文化公園及び道の駅デンパーク安城を活用し、都市農業の振興と市民園芸の普及のための各種事業を提供することにより、都市と農村との交流の機会の充実を図り、潤いとゆとりのある快適な社会環境の体感、体験を通して、地域社会の健全な発展を目指す。		
区分	担当	主な計画や取組等 <small>※新たな取組には下線・太字で記載</small>	実績
交流をより促進するための季節イベントの開催	運営企画係	<ul style="list-style-type: none"> <li>・年間イベントの開催                              フラワーフェスティバル                              4/ 1～ 5/ 6 目標集客： 80,500人</li>   <li>ガーデナート                              5/18～ 6/23 目標集客： 36,300人</li>   <li>サマーフェスティバル                              7/13～ 9/ 1 目標集客： 73,000人</li>   <li>秋穫祭                              9/14～11/ 4 目標集客： 99,300人                              （仲秋のあかり祭 9/14～9/16、9/21～9/23目標集客：28,000人含む。）</li>   <li>ウィンターフェスティバル                              11/23～ 1/13 目標集客：105,700人</li>   <li><b>スイートフェスティバル</b>  <b>1/29～ 2/17 目標集客： 15,900人</b>  <b>恋人の聖地を活かして若者を引き寄せるイベントを企画実施</b></li>   <li>フラワーフェスティバル                              3/15～ 3/31 目標集客： 35,400人</li> </ul>	<ul style="list-style-type: none"> <li>・年間イベントの開催                              フラワーフェスティバル                              4/ 1～ 5/ 6 入園者数： 61,679人                              （前年比90.4%）</li>   <li>アーリーサマーフェス（イベント名変更）                              5/18～ 6/23 入園者数： 34,542人                              （前年比123.5%）</li>   <li>サマーフェスティバル                              7/15～ 9/ 3 入園者数： 58,363人                              （前年比88.4%）</li>   <li>秋穫祭                              9/16～11/ 5 入園者数： 93,985人                              （前年比103.3%）                              （仲秋のあかり祭9/14～9/16、9/21～9/23 入園者数：18,538人含む。）</li>   <li>ウィンターフェスティバル                              11/22～ 1/13 入園者数：113,628人                              （前年比97.7%）</li>   <li>スイートフェスティバル                              1/25～ 2/17 入園者数：21,756人                              （前年比99.2%）</li>   <li>フラワーフェスティバル                              3/15～ 3/31 入園者数： 36,704人                              （前年比113.0%）</li> </ul>
	庶務係	<ul style="list-style-type: none"> <li>・幼児、児童向けの体験プログラム及びイベントの実施                              「あそぼ～ネ」で親子で楽しめる機会を提供</li> </ul>	<ul style="list-style-type: none"> <li>・誕生日カード（手形押し）を実施                              体験者数：123人</li> </ul>
	緑地係	<ul style="list-style-type: none"> <li>・園芸の普及へ向けた花とみどりの指導及び講義</li> </ul>	<ul style="list-style-type: none"> <li>・8団体へ8回実施</li> </ul>
交流をより促進するための体験講座等の開催	運営企画係	<ul style="list-style-type: none"> <li>・各種コンテストの開催                              ガーデニングコンテスト                              5/22～ 5/26 目標応募数： 80点                              フォトコンテスト                              目標応募数：300点</li>   <li>・その他イベントの開催                              フラワーマーケット 年4回                              Sustainable Style 2024 5月                              メーデーフェスタ 5月                              ふれあい田んぼアートコラボレーションイベント（田植え、鑑賞会、稲刈り） 5月～10月                              安城七夕まつりコラボレーションイベント 7月                              地域の産業振興イベント「安城の日」 10月                              デンパーク 駅伝（無料開園） 1月                              安城農林高等学校実習梅園の一般公開 2月～3月</li> </ul>	<ul style="list-style-type: none"> <li>・各種コンテストの開催                              第26回ガーデニングコンテスト                              5/24～ 5/28 応募総数： 48点                              （うち参考出展14点）                              第19回フォトコンテスト                              応募総数：157点</li>   <li>・フラワーマーケット 4/27～4/29</li> <li>・メーデーフェスタ 5/11</li> <li>・ふれあい田んぼアート                              田植え5/18、鑑賞会7/20、稲刈り9/14</li> <li>・第71回安城七夕まつりコラボレーションイベント「大型七夕飾りをつくらう」 7/7                              （老番会・七夕まつり装飾部会協力）</li> <li>・「安城のいいじゃん大集合!安城の日」 10/19・10/20</li> <li>・フラワーマーケット 10/19・10/20</li> <li>・デンパーク with ワンワンWeek! 10/28～11/1、2/22～2/28</li> <li>・モノイチクリスマスマルシェ 12/21</li> <li>・コスプレイベント「コスプレ・デンパーク」 1/11</li> <li>・安城市民デンパーク 駅伝（無料開園） 1/26</li> <li>・安城農林高等学校実習梅園の梅桃花一般公開 2/8～3/31</li> </ul>

区分	担当	主な計画や取組等 ※新たな取組には下線・太字で記載	実績
交流をより促進するための体験講座等の開催	事業係	<ul style="list-style-type: none"> <li>・園内外施設及びエリア活用の企画立案と試行</li> </ul>	<p>【運営企画係】</p> <ul style="list-style-type: none"> <li>・ドッグランの実施（不思議の森・デンパーク館前）</li> </ul>
		<ul style="list-style-type: none"> <li>・園内資源（剪定枝、伐採木、落葉等）を活用したSDGsに関する体験</li> </ul>	<ul style="list-style-type: none"> <li>・「焼き芋と花炭作り体験」 11/23・11/24 体験者数：72人 (公園内の剪定枝及び松ぼっくり等の木の実を使用)</li> </ul>
			<ul style="list-style-type: none"> <li>・デンマークの文化を紹介する体験講座の開催（デンマーク人講師招聘） デンマークの編み物 11/8・11/9 参加者数：16人 アイロンビーズのアクセサリ作り 11/8・11/9 参加者数：16人 ロブロ（ライ麦パン）作り 12/1 参加者数：16人</li> </ul>
		<ul style="list-style-type: none"> <li>・季節限定工作体験の新規開発 クラブハウス及びゴデイにて新規体験メニューを開発</li> </ul>	<ul style="list-style-type: none"> <li>・クラブハウス DIY鳥の巣箱作り ケン玉の絵付け</li> <li>・ゴデイ モスアート体験 オリジナルスワッグ体験 ランタンポプリ体験</li> </ul>

(3) 憩いと安らぎの機会の提供事業（公益目的事業1）

目的		安城産業文化公園及び道の駅デンパーク安城を活用し、花とみどりとのふれあいなど自然に親しむことにより、憩いと安らぎの機会を安定的に確保して、潤いとゆとりのある快適な社会環境の体感を通して、地域社会の健全な発展を目指す。	
区分	担当	主な計画や取組等 ※新たな取組には下線・太字で記載	実績
展示会の開催	運営 企画係	<ul style="list-style-type: none"> <li>展示会の開催               <ul style="list-style-type: none"> <li>春の山野草展 4月</li> <li>トールペイント展 5月、10月</li> <li>己書 書道作品展 6月</li> <li>エンジョイ写真講座展 7月、11月</li> <li>あかりアート展 9月</li> <li>表装展 10月</li> <li>秋の山野草展 10月</li> <li>アートフラワー展 10月</li> <li>菊花展 11月</li> <li>J A P A 写真展 12月</li> <li>フォトコンテスト優秀作品展 2月</li> <li>その他随時実施</li> </ul> </li> </ul>	<ul style="list-style-type: none"> <li>展示会の開催               <ul style="list-style-type: none"> <li>トールペイント展 5/25・5/26、10/ 4～10/ 6</li> <li>安城市桜まつり作品展 5/29～ 6/10</li> <li>着物リメイク展 6/21～ 6/23</li> <li>エンジョイ写真講座展 7/10～ 7/14、1/ 2～ 1/12</li> <li>菊花展 11/ 6～11/11</li> <li>J A P A 写真展 11/13～11/24</li> <li>あかりアート展 12/14～12/25</li> <li>フォトコンテスト優秀作品展 2/ 5～ 2/17</li> <li>ペーパークイリング展 3/ 1～ 3/ 9</li> <li>己書 書道作品展 3/12～ 3/24</li> <li>その他随時実施</li> </ul> </li> </ul>
花とみどりに 関する情報発信 と交流する機会 を提供	緑地係	<ul style="list-style-type: none"> <li>園内の植物ガイドを実施及び改善</li> </ul>	<ul style="list-style-type: none"> <li>11回開催 参加者数：213人 (前年比126.8%、目標比112.1%)</li> <li>酷暑の時期の開催を取り止め、気候の良い他の時期に振り替えて実施</li> </ul>
		<ul style="list-style-type: none"> <li>来園の動機につながる花とみどりの情報発信 ホームページに花の見頃を掲載し、随時更新 日本植物園協会主催のオンラインツアーに参加 園内の案内マップで花の見どころを紹介（毎週）</li> </ul>	<ul style="list-style-type: none"> <li>ホームページ情報の更新 219回</li> <li>ハロウィンの時期のオンラインツアーに参加</li> <li>案内マップを毎週更新</li> </ul>
		<ul style="list-style-type: none"> <li>養生温室の珍しい植物や話題性のある未公開の植物の展示 5品種</li> </ul>	<ul style="list-style-type: none"> <li>5品種公開 ブラキキトン2種、フタバアオイ、ムラサキ、エリスリナを展示</li> </ul>
	事業係	<ul style="list-style-type: none"> <li>園内の花とみどり、自然を感じられるアウトドア講座の開催</li> <li>初心者向け園芸講座の開催 夏休み期間中に親子向け講座を開催</li> </ul>	<ul style="list-style-type: none"> <li>4回実施（うち新規1回「藍の生葉染め」） 参加者数：子ども66名、保護者62名</li> <li>キャンドルヨガ体験 9/21～9/23 体験者数：77人</li> <li>春休み期間に多肉植物を使った初心者向け・親子向けの講座を開催 3/27～3/30 体験者数：48人</li> </ul>

(4) 農業を始めとする産業の振興に寄与するための機会の提供事業（公益目的事業1）

目的		安城産業文化公園及び道の駅デンパーク安城を活用し、農業を始めとする地元産業の振興に寄与するための機会を提供することにより、地域社会の健全な発展を目指す。	
区分	担当	主な計画や取組等 ※新たな取組には下線・太字で記載	実績
地域の産業振興の活性化を図るためのイベントの開催	企画係・運営企画係	・ J Aまつり共催 11月	・ J Aまつり共催 11/9・11/10 水のステージにて、安城市出身のタレント寺田真二郎氏が所属するグループ「SHOW-WA」のライブを開催
		・ 地元スポーツチームと連携したイベント等の実施 シーホース三河やデンソーブライトペガサス等とのイベント共同開催	・ サマーフェスティバルにてステージイベントを実施 シーホース三河 8/10、12/15 名古屋グランパスエイトチアグランパス 6/ 8、8/18 デンソーブライトペガサス 8/15
		・ <u>他団体と積極的な交流によりデンパークの魅力の提案</u> <u>愛知県観光協会や中部マーケティング協会などで他団体と積極的に交流しデンパークの利用価値を積極的にPR</u>	・ あいち観光協会主催「あいち・なごや周遊観光パスポート」への参加 期間入園者数：1,077人 ・ 中部マーケティング協会主催情報交流会においてPRブースの出展 11/26 ・ ちらぼーと名古屋みなとアクルスにおける特産品フェアへの出店8/24・8/25
		・ 「あいち花マルシェ」の開催 11/30、12/1	・ 「あいち花マルシェ」三河ステージの開催 11/30、12/1
		・ 地域の産業振興イベント「安城のいいじゃん大集合！安城の日」の開催	・ 「安城のいいじゃん大集合！安城の日」の開催 10/19・10/20
		・ フラワーマーケットの開催 年4回	・ 生産者による花の販売 5回 フラワーマーケット 4/27～4/29、10/19・10/20、11/30、12/1 植物と音楽の祭典「植音祭」 9/28・9/29、3/29・3/30
地元農産物を使用し、その良さを知っていただく契機となる体験教室の開催	事業係	・ 県内産の豚肉を使用したソーセージ作り体験教室の開催	・ 県内産の豚肉を使用したソーセージ作り体験教室の開催 体験者数：1,181人 (前年比64.3%)
		・ 県内産の豚肉を使用したデンパークオリジナルソーセージ入りパン作り体験教室の開催	・ 県内産の豚肉を使用したデンパークオリジナルソーセージ入りパン作り体験教室の開催 体験者数：8,498人 (前年比109.3%)
		・ 生地に地元産小麦粉（きぬあかり）及び米粉を使用し、期間限定フレーバーを使用したクッキー作り体験教室の開催	・ 生地に地元産小麦粉（きぬあかり）及び米粉を使用し、期間限定フレーバーを使用したクッキー作り体験教室の開催 体験者数：19,432人 (前年比119.8%)
		・ 地元農産物（チンゲンサイ、大豆、いちご）を使用したキムチ作り、味噌仕込み及びいちご大福作り体験の開催	・ 豆腐作り体験 8/7 体験者数：35人（親子25組） ・ いちじくを使ったパン教室 10/19・10/20 体験者数：91人 ・ 味噌仕込み体験 2/8 体験者数：28人 ・ いちご大福教室 2/15・2/16・2/21～2/23 体験者数：147人 ・ チンゲン菜を使った食べ方講座 3/27 体験者数：5人
		・ 安城名産「和泉そうめん」を使用した流しそうめん体験	・ 開催期間：7/13～8/25（20日間） 体験者数：1,843人 (前年比74.0%)

(5)～(8) 地域の環境、特性に合う植物の育成研究及び品種改良に関する事業（公益目的事業2）

目的		市民園芸の普及を図り、花とみどりのまちづくりに資するため、また、農業の振興に寄与するために、地域の環境、特性に合う植物の育成研究及び品種改良に関する事業を実施することにより、地域社会の健全な発展を目指す。	
区分	担当	主な計画や取組等 <small>※新たな取組には下線・太字で記載</small>	実績
地域の環境・特性に合う新品種導入に関する研究	緑地係	<ul style="list-style-type: none"> <li>新品種育成の取組と植物の公開（5品種）</li> </ul>	<ul style="list-style-type: none"> <li>「秘密の花園」にて5品種の公開（春）ユーフォルビア フロステッド フレーム、カレンデュラ パワーデージー、ジキタリス イルミネーション フレーム（夏）ペロニカ ウィザーディング ホワイトワズ、ペロニカ ウィザーディング エバーアフター</li> </ul>
地域の環境・特性に合う植物の改良・保存		<ul style="list-style-type: none"> <li>日本有数のコレクション数を有するシザンサスについて、令和5年度に交配した2品種の種子を播種し、花色を確認し、良い色、形を選抜</li> </ul>	<ul style="list-style-type: none"> <li>白に赤いブロッチの系統とピンクに濃い赤の系統を選抜</li> </ul>
希少品種及びオリジナル品種の育成・研究		<ul style="list-style-type: none"> <li>既存の系統、1品種の維持のため播種、採種</li> </ul>	<ul style="list-style-type: none"> <li>ゲイピンクを播種、採種</li> </ul>
		<ul style="list-style-type: none"> <li>世界で唯一の品種ローズクォーツを含む、エキウムとの交配種の育成、展示、採種</li> </ul>	<ul style="list-style-type: none"> <li>ローズクォーツをフローラルプレイスに展示し、採種</li> </ul>
		<ul style="list-style-type: none"> <li>希少品種のブルーアマリリス、シヨクダイオオコンニャクの育成と開花調査</li> </ul>	<ul style="list-style-type: none"> <li>ブルーアマリリスは開花せず</li> <li>シヨクダイオオコンニャクも開花せず、葉を展示</li> </ul>
<ul style="list-style-type: none"> <li>デンパークオリジナル品種のネリネ、アマリリスの育成</li> </ul>	<ul style="list-style-type: none"> <li>ネリネ144鉢、アマリリス140鉢を展示</li> </ul>		
特定植物保全拠点園としての植物収集・保全		<ul style="list-style-type: none"> <li>日本植物園協会の特定植物保全拠点園としてサルビア属120品種、ガマズミ属50品種、メギ属（旧ヒイラギナンテン属）30品種、ギボウシ属130品種の保全及び展示、収集</li> </ul>	<ul style="list-style-type: none"> <li>昨年購入したサルビア属の品種から1品種優良な物を新たに育成</li> <li>実のきれいなガマズミ2品種をフローラルプレイスに展示</li> <li>葉のきれいなギボウシ5品種をフローラルプレイスに展示</li> <li>花のきれいなヒイラギナンテン3品種をフローラルプレイスに展示</li> </ul>

(9) (10) 物品販売に関する事業（収益事業）

目的		デンパーク内の施設を最大限に生かし、多様な利用者のニーズに応えるため、直営店舗、自動販売機、販売委託(移動販売事業者)、催事企画による販売などデンパークの魅力を高める収益事業を実施する。実施に当たっては、「買う楽しさ」の場を提供することで、入園者の増加にもつながる事業とする。	
区分	担当	主な計画や取組等 ※新たな取組には下線・太字で記載	実績
直営店舗での 販売事業	事業係	<ul style="list-style-type: none"> <li>魅力ある飲食新メニューの開発強化 花の大温室フローラルプレイス内「カフェ&amp;プロムスター」で地元食材を活用した新メニューやキャラクターとのタイアップメニューを開発（恋人の聖地、映えメニュー等含む。）</li> </ul>	<ul style="list-style-type: none"> <li>【地元食材】</li> <li>・チェリージュース（デンマーク産チェリージュースに地元のいちじくをトッピング）</li> <li>【タイアップメニュー】</li> <li>・ひつじのショーン&amp;ピンゲー パンケーキ レモンラッシー ほか</li> <li>・猫のダヤン レモンティーソーダ イースターカップ ほか</li> <li>【その他新メニュー】</li> <li>・アジサイソーダ</li> <li>・ハイビスカスソーダ</li> <li>・インカレーナゲット</li> <li>・ディノセット</li> <li>・ハロウィンミニケーキ</li> <li>・クリスマスフラワーソーダ</li> <li>・さくらレモネードソーダ ほか</li> </ul>
		<ul style="list-style-type: none"> <li><u>デンパークオリジナル商品の新規開発と販売強化</u></li> </ul>	<ul style="list-style-type: none"> <li>・オリジナル飴缶の発売</li> </ul>
		<ul style="list-style-type: none"> <li>・B B Qガーデン「ピクニック」の利用促進 地産地消を意識した季節限定食材の提供 <u>閑散期の利用率を高める企画及びメニュー開発の実施</u> 園内で出た剪定枝等を活用した「焚火カフェ」の本格営業</li> </ul>	<ul style="list-style-type: none"> <li>・地元産の野菜をセットメニュー及びアラカルトメニューで提供（チンゲン菜、大根、人参、トマト等）</li> <li>・屋外区画で「焚火カフェ」を実施 園内剪定枝を薪で使用したSDGsへの取組 開催日：12/7～1/5のうち16日間 実績：369組1,147人、1,169千円 (前年比149.1%)</li> <li>・年間売上：21,750千円（焚火カフェを含む。） (前年比100.0%)</li> <li>・SNSを使用したB B Qガーデン「ピクニック」及び「焚火カフェ」の告知、集客促進</li> </ul>
		<ul style="list-style-type: none"> <li>・集客力の高い魅力的な商品（モノ）の販売 魅力ある催事企画による販売強化 「ひつじのショーン&amp;ピンゲー展」 ほか</li> </ul>	<ul style="list-style-type: none"> <li>・デンパーク館企画展に合わせた商品の販売 36,583千円 (前年比120.2%)</li> </ul>
		<ul style="list-style-type: none"> <li>・<u>収益性の高い新たな事業への取組の研究及び方針策定</u></li> </ul>	<ul style="list-style-type: none"> <li>・道の駅の令和7年度の運営方針の策定</li> <li>・令和9年度以降の道の駅リニューアル案の策定中</li> </ul>

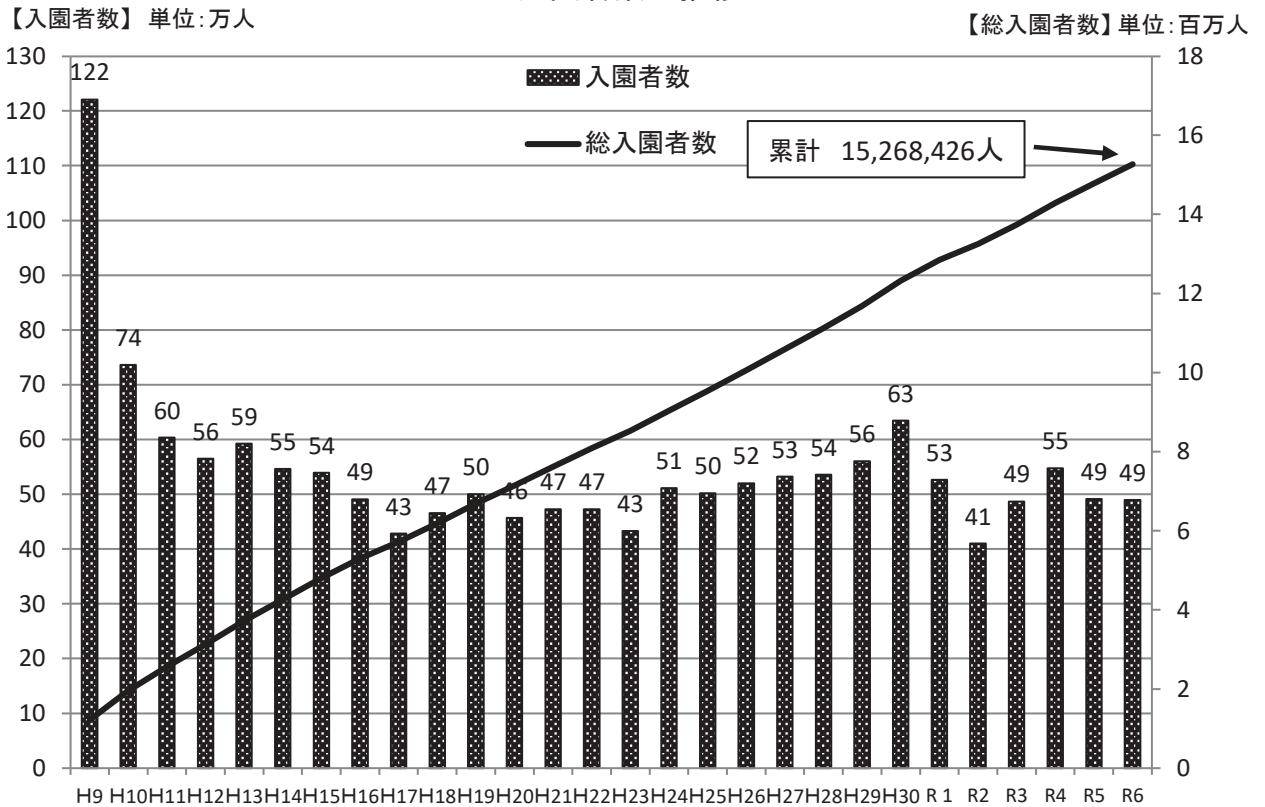
区分	担当	主な計画や取組等 ※新たな取組には下線・太字で記載	実績
販売委託事業	事業係	<ul style="list-style-type: none"> <li>既存施設やエリアを有効活用した集客力のあるイベントの開催 不思議の森で開催する屋外型恐竜展示「ディノランド」の運営 SNS等を活用したプロモーションの展開</li> </ul>	<ul style="list-style-type: none"> <li>「ディノランド」利用者数：44,210人 入場率：9.0% (前年比108.2%)</li> <li>SNS等を活用したプロモーションの展開</li> </ul>
		<ul style="list-style-type: none"> <li>魅力ある体験（コト）の販売 催事企画を伴うアクティビティ体験の販売 バンジートランポリン体験等の四季のイベントに合わせた開催</li> </ul>	<ul style="list-style-type: none"> <li>アクティビティ体験による手数料収入 1,537千円 (前年比90.7%)</li> </ul>
		<ul style="list-style-type: none"> <li>自動販売機による飲食物等の販売 販売機メーカーとの情報共有による商品選定と売上の増加</li> </ul>	<ul style="list-style-type: none"> <li>自動販売機による手数料収入 8,429千円 (前年比97.2%)</li> </ul>

(11) (12) 経営を支える人材育成と業務改革（運営管理）

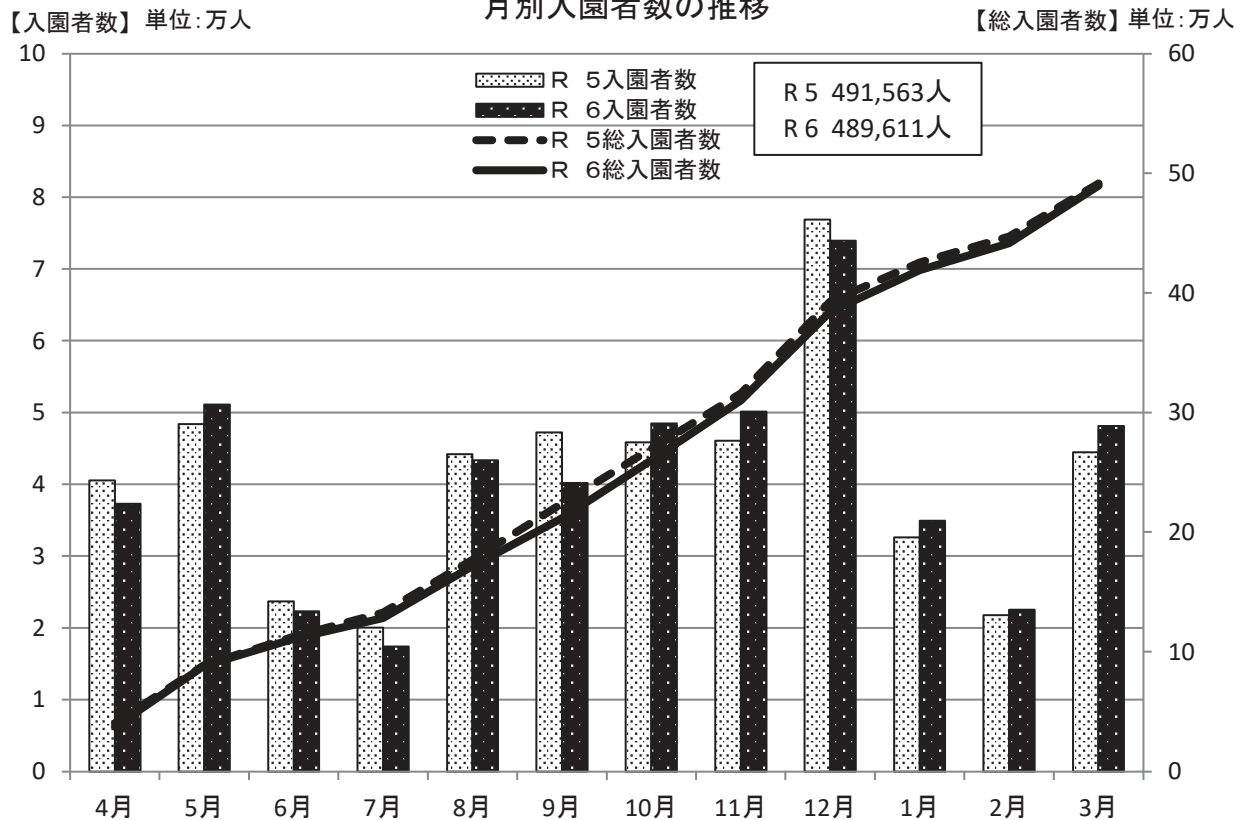
区分	担当	主な計画や取組等 ※新たな取組には下線・太字で記載	実績
経営を支える 人材育成	庶務係	<ul style="list-style-type: none"> <li>計画的な人材育成 人材育成計画書の作成 階層別研修体系の見直しと職員能力向上に向けたeラーニング等の研修受講 総合的なマーケティング活動の向上を図るため、<u>中部マーケティング協会</u>に加入し、<u>講演会及び視察会に参加</u></li> </ul>	<ul style="list-style-type: none"> <li>職員研修計画において人材育成の体系を示し、目指す職員像の実現に向けた効果的な研修の実施方針について規定</li> <li>各階層の職員に求められる能力向上のためのeラーニング研修プログラム「Smart Boarding」の導入</li> <li>中部マーケティング協会主催の講演会に参加</li> </ul>
		<ul style="list-style-type: none"> <li>人事評価制度の見直し</li> </ul>	<ul style="list-style-type: none"> <li>評価者と被評価者による面談により、各職員の職階等に応じた業務目標設定と達成度測定を実施する人事評価制度を新たに導入</li> </ul>
業務改革	庶務係	<ul style="list-style-type: none"> <li>D X化による業務の効率化 職員間のコミュニケーションツールの導入と活用 給与積算システムの導入</li> </ul>	<ul style="list-style-type: none"> <li>Microsoft Teamsを導入し、職員間の連絡手段やWeb会議ツールとして活用</li> <li>給与システムを更新し、既存の勤怠管理システムとデータ連携、給与明細等のペーパーレス化</li> </ul>
		<ul style="list-style-type: none"> <li>組織編制の見直しによる業務の効率化 業務フローの確認と課題抽出</li> </ul>	<ul style="list-style-type: none"> <li>各係における業務分掌の課題抽出と検討</li> <li>戦略的かつ機動的な事業の推進に向けて、企画室を事業統括室に名称変更し、総務課直下の庶務係を同室に編入(R7.1.1～)</li> </ul>

## 5 諸実績の推移

### 入園者数の推移

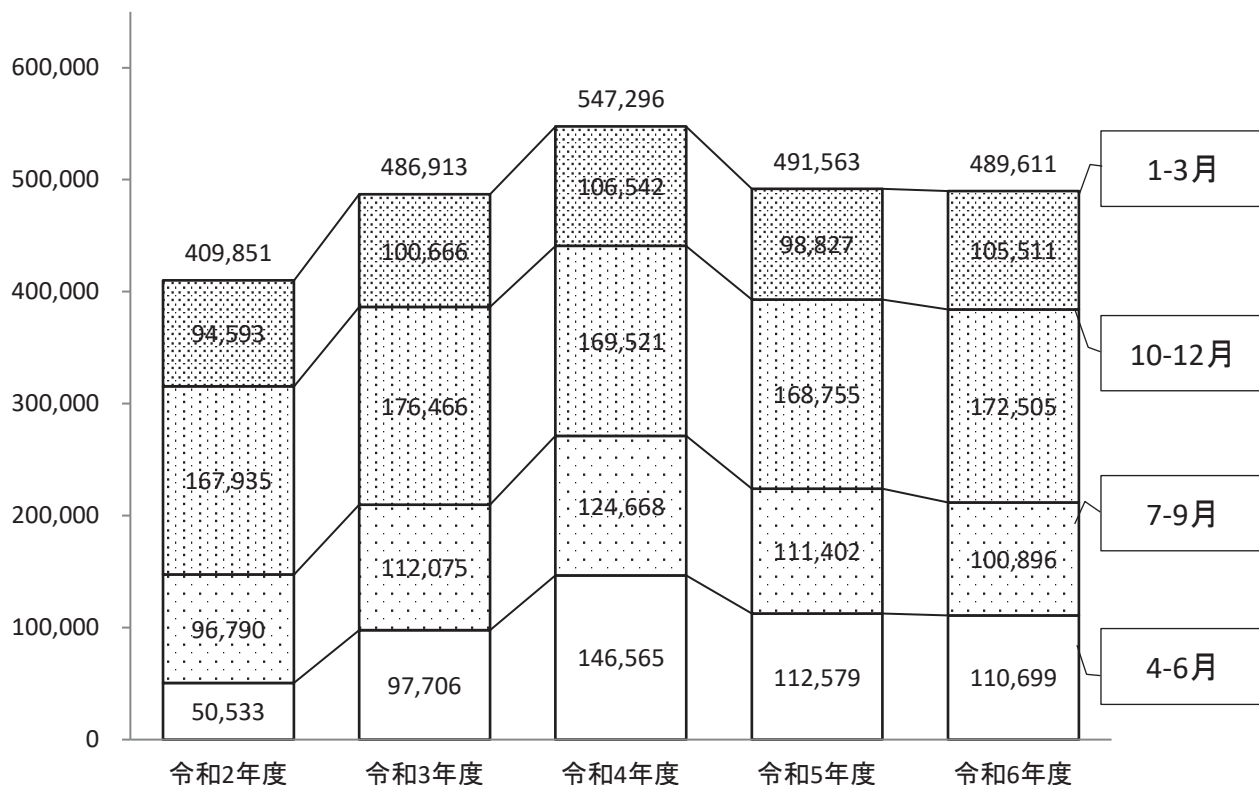


### 月別入園者数の推移



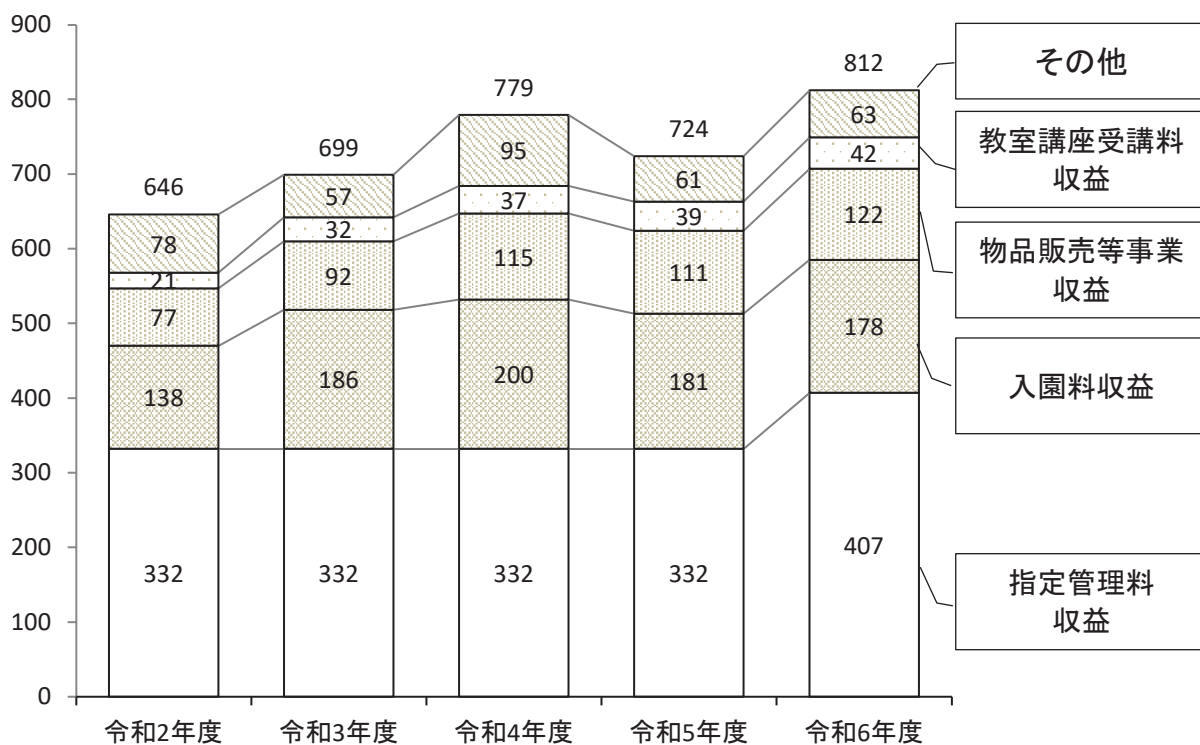
【単位：人】

入園者数の推移(直近5年間)



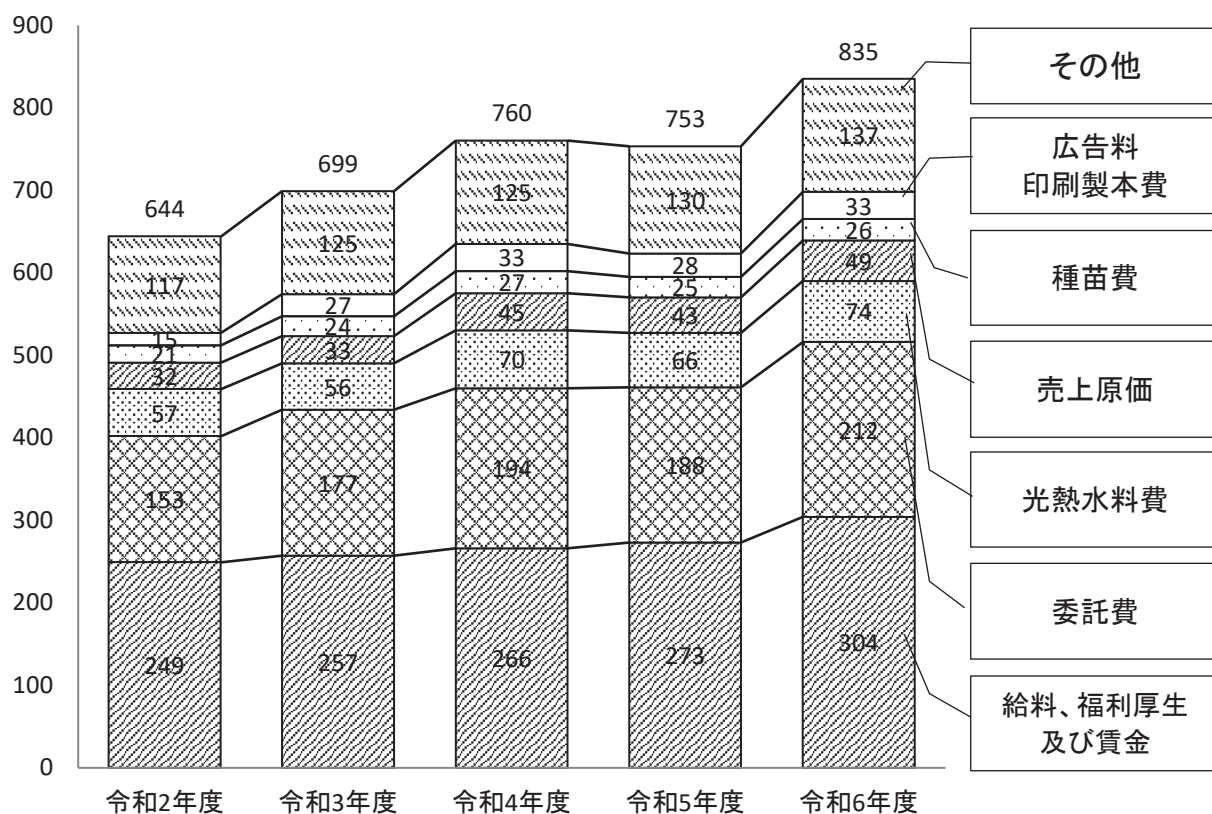
【単位：百万円】

経常収益の推移(直近5年間)



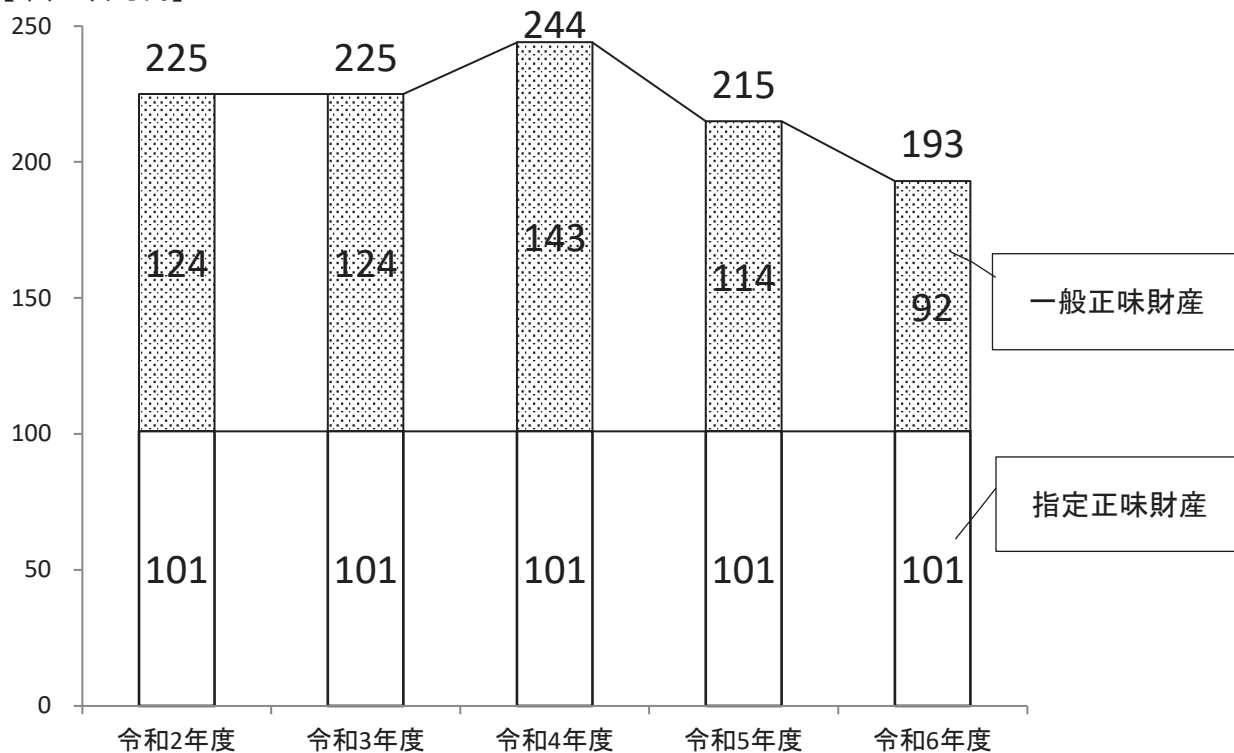
【単位:百万円】

### 経常費用の推移(直近5年間)



【単位:百万円】

### 正味財産期末残高の推移(直近5年間)



## 6 計算書類

### 1 貸借対照表

令和7年3月31日 現在  
(単位：円)

科 目	当年度	前年度	増減
<b>I 資産の部</b>			
1 流動資産			
現金預金			
現金	11,998,616	14,221,719	△2,223,103
普通預金	83,466,943	62,102,694	21,364,249
定期預金	50,000,000	81,344,600	△31,344,600
現金預金合計	145,465,559	157,669,013	△12,203,454
商品	3,089,193	3,973,894	△884,701
未収金	19,180,434	18,801,576	378,858
仮払金	726,810	612,210	114,600
貯蔵品	62,761	90,603	△27,842
流動資産合計	168,524,757	181,147,296	△12,622,539
2 固定資産			
(1) 基本財産			
定期預金	101,000,000	101,000,000	0
基本財産合計	101,000,000	101,000,000	0
(2) 特定資産			
退職給付引当預金	137,727,988	125,152,907	12,575,081
特定資産合計	137,727,988	125,152,907	12,575,081
(3) その他固定資産			
有価証券	30,000,000	30,000,000	0
その他固定資産合計	30,000,000	30,000,000	0
固定資産合計	268,727,988	256,152,907	12,575,081
資産合計	437,252,745	437,300,203	△47,458
<b>II 負債の部</b>			
1 流動負債			
未払金	99,762,669	87,766,870	11,995,799
預り金	5,760,550	8,429,021	△2,668,471
前受金	549,264	46,382	502,882
仮受金	0	171,200	△171,200
流動負債合計	106,072,483	96,413,473	9,659,010
2 固定負債			
退職給付引当金	137,727,988	125,152,907	12,575,081
固定負債合計	137,727,988	125,152,907	12,575,081
負債合計	243,800,471	221,566,380	22,234,091
<b>III 正味財産の部</b>			
1 指定正味財産	101,000,000	101,000,000	0
(うち基本財産への充当額)	(101,000,000)	(101,000,000)	0
2 一般正味財産	92,452,274	114,733,823	△22,281,549
(うち基本財産への充当額)	(0)	(0)	(0)
正味財産合計	193,452,274	215,733,823	△22,281,549
負債及び正味財産合計	437,252,745	437,300,203	△47,458

## 2 正味財産増減計算書

令和6年4月1日から令和7年3月31日まで  
(単位：円)

	科 目	当 年 度	前 年 度	増 減
1	I 一般正味財産増減の部			
2	1. 経常増減の部			
3	(1) 経常収益			
4	① 基本財産運用益	30,383	2,025	28,358
5	基本財産受取利息	30,383	2,025	28,358
6	② 特定資産運用益	40,062	32,635	7,427
7	特定資産受取利息	40,062	32,635	7,427
8	③ 事業収益	777,120,149	690,683,584	86,436,565
9	管理運営委託料等収益	407,200,000	332,200,000	75,000,000
10	指定管理料収益	407,200,000	332,200,000	75,000,000
11	イベント受託収益	0	0	0
12	施設利用等収益	205,978,716	208,265,661	△2,286,945
13	入園料収益	177,690,845	180,833,679	△3,142,834
14	研修室等利用料収益	1,851,371	1,871,032	△19,661
15	遊戯施設利用料収益	26,436,500	25,560,950	875,550
16	教室講座受講料収益	42,068,610	38,931,718	3,136,892
17	教室講座受講料収益	42,068,610	38,931,718	3,136,892
18	物品販売等事業収益	121,872,823	111,286,205	10,586,618
19	販売事業収益	99,774,986	88,029,691	11,745,295
20	販売委託等事業収益	22,094,096	23,255,214	△1,161,118
21	雑収益	3,741	1,300	2,441
22	④ 運営協力金等収益	10,329,064	9,712,337	616,727
23	テナント運営協力金収益	9,643,344	9,051,517	591,827
24	その他協力金収益	685,720	660,820	24,900
25	⑤ 雑収益	25,234,054	24,547,019	687,035
26	雑収益	25,234,054	24,547,019	687,035
27	経常収益計	812,753,712	724,977,600	87,776,112
28	(2) 経常費用			
29	① 事業費	819,934,170	742,678,388	77,255,782
30	諸謝金	2,184,659	1,958,069	226,590
31	給料手当	162,678,349	138,004,707	24,673,642
32	福利厚生費	35,358,697	34,016,427	1,342,270
33	臨時雇賃金	99,092,012	93,637,095	5,454,917
34	被服費	2,122,866	795,903	1,326,963
35	旅費交通費	505,530	173,591	331,939
36	交際費	1,740	0	1,740
37	消耗品費	12,618,316	17,258,518	△4,640,202
38	消耗器具備品費	0	3,620,716	△3,620,716
39	光熱水料費	73,817,456	65,977,024	7,840,432
40	燃料費	800,756	729,204	71,552
41	原材料費	26,707,346	25,120,450	1,586,896
42	肥料農薬費	1,158,665	1,115,461	43,204
43	種苗費	26,322,185	24,985,268	1,336,917
44	印刷製本費	8,185,591	7,115,603	1,069,988
45	集客促進費	0	0	0
46	通信運搬費	1,189,901	1,032,540	157,361
47	保険料	1,063,358	1,162,920	△99,562
48	広告料	25,111,576	20,420,620	4,690,956

	科 目	当 年 度	前 年 度	増 減
49	手数料	5,576,081	5,854,868	△278,787
50	委託費	207,236,160	188,301,505	18,934,655
51	修繕費	16,045,186	12,895,063	3,150,123
52	使用料及び賃借料	6,857,450	6,735,179	122,271
53	租税公課	33,551,610	28,730,360	4,821,250
54	負担金	9,204,600	9,193,670	10,930
55	研修費	875,107	827,397	47,710
56	退職給付費用	12,190,081	10,444,793	1,745,288
57	売上原価	48,841,943	42,569,660	6,272,283
58	期首商品棚卸高	3,973,894	2,785,099	1,188,795
59	当期商品仕入高	47,957,242	43,758,455	4,198,787
60	期末商品棚卸高	△3,089,193	△3,973,894	884,701
61	雑費	636,949	1,777	635,172
62	②管理費	15,079,266	11,268,842	3,810,424
63	役員報酬	172,500	187,500	△15,000
64	諸謝金	396,000	401,000	△5,000
65	給料手当	4,124,964	3,962,105	162,859
66	福利厚生費	3,075,989	3,038,298	37,691
67	被服費	4,498	48,748	△44,250
68	旅費交通費	0	6,470	△6,470
69	交際費	0	0	0
70	消耗品費	240,830	186,457	54,373
71	消耗器具備品費	0	0	0
72	印刷製本費	1,870	0	1,870
73	通信運搬費	165,348	0	165,348
74	保険料	89,170	89,170	0
75	手数料	96,188	116,984	△20,796
76	委託費	4,568,300	1,298,000	3,270,300
77	使用料及び賃借料	698,059	551,760	146,299
78	租税公課	2,750	2,550	200
79	負担金	1,057,800	1,059,800	△2,000
80	退職給付費用	385,000	320,000	65,000
81	經常費用計	835,013,436	753,947,230	81,066,206
82	当期經常増減額	△22,259,724	△28,969,630	6,709,906
83	2. 經常外増減の部			
84	(1) 經常外収益			
85	過年度修正益	0	0	0
86	經常外収益計	0	0	0
87	(2) 經常外費用			
88	過年度修正損	21,825	32,408	△10,583
89	經常外費用計	21,825	32,408	△10,583
90	当期經常外増減額	△21,825	△32,408	10,583
91	他会計振替額	0	0	0
92	当期一般正味財産増減額	△22,281,549	△29,002,038	6,720,489
93	一般正味財産期首残高	114,733,823	143,735,861	△29,002,038
94	一般正味財産期末残高	92,452,274	114,733,823	△22,281,549
95	II 指定正味財産増減の部			
96	当期指定正味財産増減額	0	0	0
97	指定正味財産期首残高	101,000,000	101,000,000	0
98	指定正味財産期末残高	101,000,000	101,000,000	0
99	III 正味財産期末残高	193,452,274	215,733,823	△22,281,549

正味財産増減計算書（内訳表）

令和6年4月1日から令和7年3月31日まで  
（単位：円）

科 目	公益目的事業会計				収益事業会計	法人会計	内部取引消去	合計
	公益目的事業1	公益目的事業2	共通	小計				
1 I 一般正味財産増減の部								
2 1. 経常増減の部								
3 (1) 経常収益								
4 ① 基本財産運用益	30,383	0	0	30,383	0	0		30,383
5 基本財産受取利息	30,383	0	0	30,383	0	0		30,383
6 ② 特定資産運用益	40,062	0	0	40,062	0	0		40,062
7 特定資産受取利息	40,062	0	0	40,062	0	0		40,062
8 ③ 事業収益	248,047,326	0	392,120,734	640,168,060	121,872,823	15,079,266		777,120,149
9 管理運営委託料等収益	0	0	392,120,734	392,120,734	0	15,079,266		407,200,000
10 指定管理料収益	0	0	392,120,734	392,120,734	0	15,079,266		407,200,000
11 イベント受託収益	0	0	0	0	0	0		0
12 施設利用等収益	205,978,716	0	0	205,978,716	0	0		205,978,716
13 入園料収益	177,690,845	0	0	177,690,845	0	0		177,690,845
14 研修室等利用料収益	1,851,371	0	0	1,851,371	0	0		1,851,371
15 遊戯施設利用料収益	26,436,500	0	0	26,436,500	0	0		26,436,500
16 教室講座受講料収益	42,068,610	0	0	42,068,610	0	0		42,068,610
17 教室講座受講料収益	42,068,610	0	0	42,068,610	0	0		42,068,610
18 物品販売等事業収益	0	0	0	0	121,872,823	0		121,872,823
19 販売事業収益	0	0	0	0	99,774,986	0		99,774,986
20 販売委託等事業収益	0	0	0	0	22,094,096	0		22,094,096
21 雑収益	0	0	0	0	3,741	0		3,741
22 ④ 運営協力金等収益	10,329,064	0	0	10,329,064	0	0		10,329,064
23 テナント運営協力金収益	9,643,344	0	0	9,643,344	0	0		9,643,344
24 その他協力金収益	685,720	0	0	685,720	0	0		685,720
25 ⑤ 雑収益	25,234,054	0	0	25,234,054	0	0		25,234,054
26 雑収益	25,234,054	0	0	25,234,054	0	0		25,234,054
27 経常収益計	283,680,889	0	392,120,734	675,801,623	121,872,823	15,079,266		812,753,712
28 (2) 経常費用								
29 ① 事業費	694,350,885	8,781,672	0	703,132,557	116,801,613			819,934,170
30 諸謝金	2,184,659	0	0	2,184,659	0			2,184,659

	科 目	公益目的事業会計				収益事業会計	法人会計	内部取引消去	合計
		公益目的事業1	公益目的事業2	共通	小計				
31	給料手当	140,355,679	4,648,260	0	145,003,939	17,674,410		162,678,349	
32	福利厚生費	30,762,792	820,803	0	31,583,595	3,775,102		35,358,697	
33	臨時雇賃金	75,786,972	2,175,962	0	77,962,934	21,129,078		99,092,012	
34	被服費	2,000,546	0	0	2,000,546	122,320		2,122,866	
35	旅費交通費	458,310	25,880	0	484,190	21,340		505,530	
36	交際費	1,740	0	0	1,740	0		1,740	
37	消耗品費	10,272,159	26,983	0	10,299,142	2,319,174		12,618,316	
38	消耗器具備品費	0	0	0	0	0		0	
39	光熱水料費	70,679,919	100,000	0	70,779,919	3,037,537		73,817,456	
40	燃料費	629,242	171,514	0	800,756	0		800,756	
41	原材料費	17,616,021	304,656	0	17,920,677	8,786,669		26,707,346	
42	肥料農薬費	1,108,351	50,314	0	1,158,665	0		1,158,665	
43	種苗費	26,303,685	18,500	0	26,322,185	0		26,322,185	
44	印刷製本費	8,181,136	0	0	8,181,136	4,455		8,185,591	
45	集客促進費	0	0	0	0	0		0	
46	通信運搬費	1,179,454	0	0	1,179,454	10,447		1,189,901	
47	保険料	949,719	0	0	949,719	113,639		1,063,358	
48	広告料	25,101,576	0	0	25,101,576	10,000		25,111,576	
49	手数料	4,208,053	310	0	4,208,363	1,367,718		5,576,081	
50	委託費	207,129,917	103,290	0	207,233,207	2,953		207,236,160	
51	修繕費	15,857,267	0	0	15,857,267	187,919		16,045,186	
52	使用料及び賃借料	5,747,365	0	0	5,747,365	1,110,085		6,857,450	
53	租税公課	26,615,579	0	0	26,615,579	6,936,031		33,551,610	
54	負担金	9,172,400	32,200	0	9,204,600	0		9,204,600	
55	研修費	875,107	0	0	875,107	0		875,107	
56	退職給付費用	10,550,081	303,000	0	10,853,081	1,337,000		12,190,081	
57	売上原価	0	0	0	0	48,841,943		48,841,943	
58	期首商品棚卸高	0	0	0	0	3,973,894		3,973,894	
59	当期商品仕入高	0	0	0	0	47,957,242		47,957,242	
60	期末商品棚卸高	0	0	0	0	△3,089,193		△3,089,193	
61	雑費	623,156	0	0	623,156	13,793		636,949	
62	②管理費					15,079,266		15,079,266	
63	役員報酬					172,500		172,500	
64	諸謝金					396,000		396,000	

科 目	公益目的事業会計				収益事業会計	法人会計	内部取引消去	合計
	公益目的事業1	公益目的事業2	共通	小計				
65 給料手当						4,124,964		4,124,964
66 福利厚生費						3,075,989		3,075,989
67 被服費						4,498		4,498
68 旅費交通費						0		0
69 交際費						0		0
70 消耗品費						240,830		240,830
71 消耗器具備品費						0		0
72 印刷製本費						1,870		1,870
73 通信運搬費						165,348		165,348
74 保険料						89,170		89,170
75 手数料						96,188		96,188
76 委託費						4,568,300		4,568,300
77 使用料及び賃借料						698,059		698,059
78 租税公課						2,750		2,750
79 負担金						1,057,800		1,057,800
80 退職給付費用						385,000		385,000
81 経常費用計	694,350,885	8,781,672	0	703,132,557	116,801,613	15,079,266		835,013,436
82 当期経常増減額	△410,669,996	△8,781,672	392,120,734	△27,330,934	5,071,210	0		△22,259,724
83 2. 経常外増減の部								
84 (1) 経常外収益								
85 過年度修正益	0	0	0	0	0	0		0
86 経常外収益計	0	0	0	0	0	0		0
87 (2) 経常外費用								
88 過年度修正損		0	0	0	21,825	0		21,825
89 経常外費用計	0	0	0	0	21,825	0		21,825
90 当期経常外増減額	0	0	0	0	△21,825	0		△21,825
91 他会計振替額	0	0	1,461,566	1,461,566	△1,461,566	0		0
92 当期一般正味財産増減額	△410,669,996	△8,781,672	393,582,300	△25,869,368	3,587,819	0		△22,281,549
93 一般正味財産期首残高	0	0	32,072,973	32,072,973	81,660,850	1,000,000		114,733,823
94 一般正味財産期末残高	△410,669,996	△8,781,672	425,655,273	6,203,605	85,248,669	1,000,000		92,452,274
95 II 指定正味財産増減の部								
96 当期指定正味財産増減額	0	0	0	0	0	0		0
97 指定正味財産期首残高	0	0	101,000,000	101,000,000	0	0		101,000,000
98 指定正味財産期末残高	0	0	101,000,000	101,000,000	0	0		101,000,000
99 III 正味財産期末残高	△410,669,996	△8,781,672	526,655,273	107,203,605	85,248,669	1,000,000		193,452,274

### 3 財務諸表に対する注記

#### 1. 継続事業の前提に関する注記

継続事業の前提に重要な疑義を抱かせる事象又は状況はない。

#### 2. 重要な会計方針

平成 25 年度事業から「公益法人会計基準」（平成 20 年 4 月 11 日 平成 21 年 10 月 16 日改正内閣府公益認定等委員会）を採用している。

##### (1) 棚卸資産の評価基準及び評価方法

商品・・・移動平均法に基づく原価法によっている。

##### (2) 引当金の計上基準

退職給付引当金・・・職員の退職給付の支給に備えるため、期末自己都合支給額に相当する金額を計上している。

##### (3) 消費税等の会計処理

消費税等の会計処理は、税込方式によっている。

#### 3. 会計方針の変更

該当なし

#### 4. 基本財産及び特定資産の増減額及びその残高

基本財産及び特定資産の増減額及びその残高は、次のとおりである。 (単位:円)

科 目	前期末残高	当期増加額	当期減少額	当期末残高
基本財産				
定期預金	101,000,000	0	0	101,000,000
小 計	101,000,000	0	0	101,000,000
特定資産				
退職給付引当資産	125,152,907	12,575,081	0	137,727,988
小 計	125,152,907	12,575,081	0	137,727,988
合 計	226,152,907	12,575,081	0	238,727,988

5. 基本財産及び特定資産の財源等の内訳

基本財産及び特定資産の財源等の内訳は、次のとおりである。

(単位：円)

科 目	当期末残高	(うち指定正味財 産からの充当額)	(うち一般正味財 産からの充当額)	(うち負債に対応 する額)
基本財産				
定期預金	101,000,000	(101,000,000)	—	—
小 計	101,000,000	(101,000,000)	—	—
特定資産				
退職給付引当資産	137,727,988	—	—	(137,727,988)
小 計	137,727,988	—	—	(137,727,988)
合 計	238,727,988	(101,000,000)	—	(137,727,988)

6. 担保に供している資産

該当なし

7. 固定資産の取得価額、減価償却累計額及び当期末残高

該当なし

8. 債権の債権金額、貸倒引当金の当期末残高及び当該債権の当期末残高

貸倒引当金なし

9. 債務保証等の偶発債務

該当なし

10. 満期保有目的の債券の内訳並びに帳簿価額、時価及び評価損益

該当なし

11. 補助金等の内訳並びに交付者、当期の増減額及び残高

該当なし

12. 基金及び代替基金の増減額及びその残高

該当なし

13. 指定正味財産から一般正味財産への振替額の内訳

該当なし

14. 関連当事者との取引内容

該当なし

15. キャッシュ・フロー計算書における資金の範囲及び重要な非資金取引

大規模法人に該当しないため、キャッシュ・フロー計算書の作成義務なし

16. 重要な後発事象

該当なし

#### 4 附属明細書

##### 1. 基本財産及び特定資産の明細

(単位：円)

科 目	前期末残高	当期増加額	当期減少額	当期末残高
基本財産				
定期預金	101,000,000	0	0	101,000,000
小 計	101,000,000	0	0	101,000,000
特定資産				
退職給付引当資産	125,152,907	12,575,081	0	137,727,988
小 計	125,152,907	12,575,081	0	137,727,988
合 計	226,152,907	12,575,081	0	238,727,988

##### 2. 引当金の明細

(単位：円)

科 目	期首残高	当期増加額	当期減少額		期末残高
			目的使用	その他	
退職給付 引当金	125,152,907	12,575,081	0	0	137,727,988
合 計	125,152,907	12,575,081	0	0	137,727,988

## 5 財産目録

令和7年3月31日現在  
(単位：円)

貸借対照表科目		場所・物量等	使用目的等	金額
(流動資産)	現金 普通預金	手元保管	運転資金	11,998,616
				83,466,943
	定期預金	あいち中央農協 本店	運転資金	45,688,528
		あいち中央農協 本店	運転資金	22,837,405
		あいち中央農協 本店	運転資金	2,728,112
		あいち中央農協 本店	運転資金	9,402,104
		あいち中央農協 本店	運転資金	2,810,794
		碧海信用金庫 本店	運転資金	0
		あいち中央農協 本店	運転資金	50,000,000
		未収金	安城市、(株)ネクスト等 (株)ジェイエムエス等	入園料、講座受講料、運営協力金(公益目的事業) 物販、自販機手数料等(収益事業)
仮払金	(株)ネクスト等テナント	安城市消防団お買物券等	726,810	
商品	販売用商品	在庫(収益事業)	3,089,193	
貯蔵品	収入印紙・切手	公益目的事業	62,761	
流動資産合計				168,524,757
(固定資産)	基本財産			101,000,000
	定期預金	あいち中央農協 本店	公益目的事業の保有財産	101,000,000
	特定資産			137,727,988
	退職給付引当資産	定期預金		137,727,988
		あいち中央農協 本店	退職給付引当金に見合う引当資産	113,492,255
		あいち中央農協 本店	退職給付引当金に見合う引当資産	10,764,793
		碧海信用金庫 本店	退職給付引当金に見合う引当資産	13,470,940
	その他固定資産			30,000,000
有価証券	大和証券 岡崎支店	公益目的事業の保有財産	10,000,000	
有価証券	大和証券 岡崎支店	公益目的事業の保有財産	20,000,000	
固定資産合計				268,727,988
資産合計				437,252,745
(流動負債)	未払金	深津園芸(株)等 株式会社ポマト・プロ等 (株)ネクスト等	施設保守点検業務委託等(公益目的事業)	99,762,669
			商品、原材料の仕入れ等(収益事業)	79,834,964
			各種金券利用の仮払い等(法人会計)	14,823,050
	預り金	職員、臨時職員等 施設利用者等	社会保険料等	5,104,655
			共通商品券等	5,760,550
	仮受金			3,916,800
前受金	(株)さとふる等	体験料、施設利用料の予約金	1,843,750	
0			0	
549,264			549,264	
流動負債合計				106,072,483
(固定負債)	退職給付引当金		職員の退職金支払いに備えたもの	137,727,988
固定負債合計				137,727,988
負債合計				243,800,471
正味財産				193,452,274

# 監 査 報 告 書

令和7年4月28日

公益財団法人安城都市農業振興協会  
理事長 三星元人様

公益財団法人安城都市農業振興協会

監 事 鈴木重幸

監 事 若林康成

私たち監事は、令和6年4月1日から令和7年3月31日までの事業年度の理事の職務の執行を監査いたしました。その方法及び結果について、次のとおり報告します。

## 1 監査の方法及びその内容

各監事は、理事等と意思疎通を図り、情報の収集及び監査の環境整備に努めるとともに、理事会等の会議に出席し、理事等からその職務の執行状況について報告を受け、必要に応じて説明を求め、重要な決裁書類等を閲覧し、業務及び財産の状況を調査いたしました。以上の方法に基づき、当該事業年度に係る事業報告について検討いたしました。

さらに、会計帳簿又はこれに関する資料の調査を行い、当該事業年度に係る計算書類（貸借対照表及び正味財産増減計算書）及びその附属明細書並びに財産目録について検討いたしました。

## 2 監査意見

### (1) 事業報告等の監査結果

ア 事業報告は、法令及び定款に従い、法人の状況を正しく示しているものと認めます。

イ 理事の職務の執行に関する不正の行為又は法令若しくは定款に違反する重大な事実は認められません。

### (2) 計算書類及びその附属明細書並びに財産目録の監査結果

計算書類及びその附属明細書並びに財産目録は、法人の財産及び損益の状況をすべての重要な点において適正に示しているものと認めます。